



一、計畫緣起

台語特質的消失，台語漢詩特色不再，市街空間的現代化等等，是促發本計畫誕生的動機。古漢語發源於黃河流域，隨著朝代的更替、戰亂與人民的播遷，中原居民將古音帶到了南方的閩、粵一帶，演變為現在的閩南語、粵語、客語；通俗使用的台語指的是數量較多的台灣移墾者使用的閩南語，被稱為台語，是「中原古音」、「中原正音」。台語發音有文言音與白話音兩種，一種是南方人學習各朝代官話的讀書音，源於科舉制度的規範以及朝堂應對所需的「正音」要求，較為接近現代的國語（明清的官話），相對地，台語的白話音就比較複雜，台語有些白話音甚至還保留了若干中國上古漢語音韻特徵。由於聲調遠較華語複雜，本身即具有吟誦的功能，非常適合作為切入台語見學修習之用。

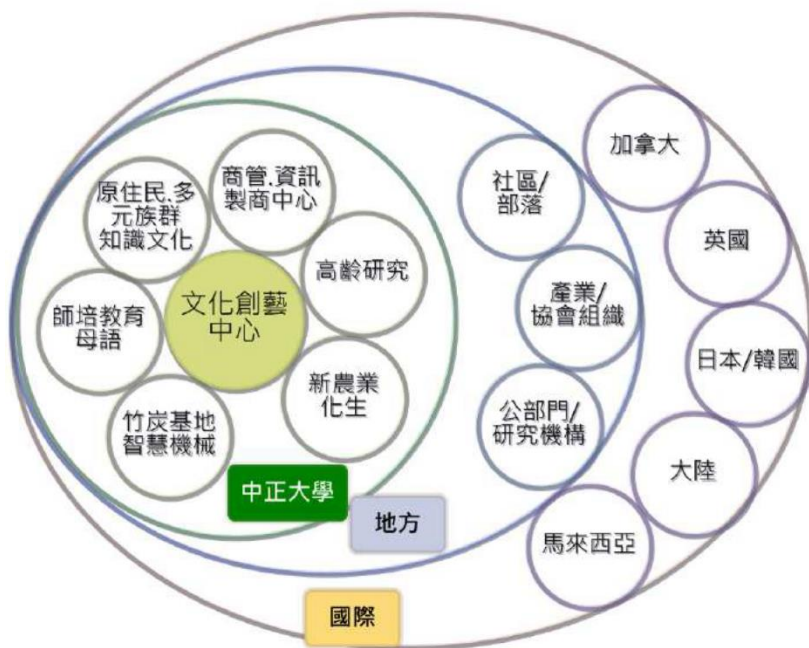
朴子的今昔變動頗為巨大，1939年，朴子詩人楊爾材擔憂日本殖民政府在台灣實施的市區改正計畫將會使人們忘卻市街的古名號、舊樣貌，於是他寫下〈朴子街竹枝詞〉二十首，鉅細靡遺的交待了朴子市街的前世今生，不僅有庶民、歷史、建築、地名、地景，更有文學。本計畫在文化記憶的被塗抹，語言特質被遺忘的前提下，遂有了推廣歷史、地理的同時，也將開設漢詩吟誦的講座，帶領參與者吟誦漢詩。

二、主辦單位簡介

國立中正大學國際文化創藝整合發展研究中心

本研究中心隸屬於國立中正大學文學院，以臺灣文學與創意應用研究所為核心，並結合中國文學系、原住民族學生資源中心等力量，於 2018 年正式成立。中心內設有在地文化研究、社區培力輔導、數位媒體與美學、產業服務與合作等四個工作群。

主要目標為：以在地知識與多元文化為核心，由創意開始，運用想像力，讓傳統有新的生命；進而創藝，結合綜合大學的多樣化專業優勢，將內容賦予工藝的形式；再來創億，與公部門、產業、部落社區等緊密連結，並有實踐場域，透過種種展示通路行銷贏得資本。中心落實從創意、創藝到創億，文化創意產業從發想到實踐的過程，進而發揮國際影響力。



國立中正大學國際文化創藝整合發展研究中心定位

本計畫主持人：



江寶釵教授（國藝中心主任）

現任國立中正大學台文所、中文系合聘教授，是重要的臺灣文學學者。在國立中正大學期間創設台灣文學研究所、國際文化創藝整合發展研中心。

研究主題與專長為跨民間文學、臺灣古典文學、臺灣現當代文學與文學理論，古典文學以漢詩為主，現當代文學則著力於小說研究，擅以結構分析及文化建構的觀點從事現當代文學批評。早期即關注民間文學，近年來更是投入田野調查、閩南語諺謠、故事的採錄、整理、研究，同時介入文學史志的撰寫。

本計畫共同主持人：李知灝副教授



李知灝老師

現任國立中正大學台文創應所副教授兼所長。研究領域為台灣古典詩、戰後東南亞漢詩研究、數位出版與社群經營、空拍與文創實務。著有《從蠻陌到現代：清領時期文學作品中的地景書寫》〈日治時期台灣古典詩文的海洋書寫〉〈「觀視」諸羅風景——歷史記憶、經濟活動與文藝的交疊〉〈離散、混雜與在地性：戰後《中華詩（藝）苑》中東南亞漢詩的在地情境〉等，編有《第十屆虎尾溪文學獎得獎作品集》《吳德功集》等。

三、「五層崎吟竹枝詞—融入在地文化資產的場

域體驗」工作坊課程表

第一梯次

8/24 (二)	0920-1010	致詞演講：漢詩與朴子有形文化資產	江寶釵
	1010-1140	親近沈光文和東吟社	王建國
	1400-1700	朴子有形文化資產巡禮—五層崎／開元老街（分組踏查活動）	陳俊哲、 江寶釵、 謝崇耀
8/25 (三)	0900-1030	文化資產與地景：有形的朴子街，無形的竹枝詞	李知灝
	1030-1200	以茶品詩、以詩讀茶，推廣台灣漢詩的策略	梁鈞筌
	1400-1530	漢詩中的地景與文創轉譯：以台南孔廟為例	王淑蕙
	1530-1700	漢詩臺語吟誦的言／調與示範	黃哲永

第二梯次

8/26 (四)	0920-1010	致詞演講：嘉義濱海地區詩學生態	江寶釵
	1010-1140	嘉義漢詩與有形文化資產的交錯	謝崇耀
	1400-1700	想像移地教學：荷苞嶼生態園區（分組踏查活動）	張日郡、 江寶釵、 梁鈞筌
8/27	0900-1030	國立臺灣文學館與古典文學——從	許惠玟

(五)		研究、徵集、保存、展覽角度說起	
	1030-1200	漢詩臺語吟唱的美學與示範	許賽妍
	1400-1530	認識嘉義古典詩人的詩與畫	吳東晟
	1530-1700	從「嘉義神怪地圖」談口傳、文獻與文化產業	何敬堯

四、講者簡介

江寶釵

中正大學台文所、中文系合聘教授。詳前「主辦單位簡介」。

李知灝

中正大學台文所副教授兼所長。詳前「主辦單位簡介」。

王淑蕙教授

南臺科技大學通識中心教授。成功大學中文博士，研究領域為語文創作行銷策劃、古典文學與創意設計、經典閱讀與思維創作。著有《全臺首學：府城科舉制度與文化影響》《古典·今用》《素養·閱讀》《志賦、試賦與媒體賦——臺灣賦之三階段論述》等。

王建國

臺南大學國文系副教授。成功大學中文博士，研究領域為臺灣文學（史）、現代文學、文學理論與批評、修辭學理論等。著有〈論沈光文與季麒光之交遊——以東吟社為主要場域〉〈從季麒光與陳元圖詩文往來論二氏〈寧靖王傳〉版本異同〉〈從康熙南巡到季麒光宦遊——論清初臺灣園林/寓望園〈書齋八景〉之書寫語境〉等。

吳東晟

網名東城居士。成功大學中文博士，研究專長為臺灣古典文學，兼擅於古典詩創作，獲陳文華、張夢機等前輩的認可。曾參與《全臺詩》的編纂工作，並與多個當代民間詩社往來，計有：彰化縣詩學研究協會、臺灣瀛社詩學會、中華民國傳統詩學會、中華民國古典詩研究社、楚騷吟社、玉風樂府、登瀛吟社等七社。著有傳統詩集《愛悔集》《素涅集》，現任《乾坤詩刊》古典詩主編。

何敬堯

小說家，臺灣妖怪研究者。曾獲臺灣大學文學獎、臺北縣文學獎、全球華文青年文學獎、清華大學月涵文學獎、中興湖文學獎等。著有《妖怪臺灣：三百年山海述異記一怪譚奇夢卷》《妖怪臺灣桌遊》《妖怪臺灣地圖：環島搜妖探奇錄》《妖怪鳴歌錄 Formosa：唱遊曲》《百年降生：1900-2000 臺灣文學故事》等。

許惠玫

台灣文學館研究員。中山大學中文博士，研究領域為臺灣古典詩。著有《道咸同時期(1821~1874)臺灣本土文人詩作研究》《一線斯文—台灣日治時期古典文學》《歷屆詩題便覽》《瀛社詩學會會志》。

許賽妍老師

南投草屯鎮炎峰國小教師，草屯登瀛詩社社長。中正大學台文創應所碩士。著有〈草屯登瀛詩社研究〉。主編《登瀛詩集》《登瀛雅韻》《登瀛詩獎得獎作品集》等。

陳俊哲

朴子日新文化發展協會理事長。

黃哲永

漢詩人、東石船仔頭文史工作室召集人。

張日郡

中正大學中文系兼任助理教授。台大中文所博士，研究領域為近現代文學、明清詩學、古典小說、文化研究、採訪編輯、攝影剪輯。著有〈論晚清小說裡的鐘錶暨其時間再現〉進化論影響下的晚清知識份子——以蔣觀雲為個案研究〉〈龔自珍戒詩歷程考論〉，以及創作《山與海的綠色公路》《背水的人》《離蝶最近的遠方：旅行、攝影與詩的越界》等。

梁鈞荃

中正大學台文所兼任助理教授。中正大學中文博士。

謝崇耀

中正大學台文所兼任助理教授。中正大學中文博士，研究領域為台灣古典文學、傳統建築。著有《清代臺灣宦游文學研究》

《日治時期臺北州漢詩空間之發展與研究》《日治時期臺灣詩話比較研究》《百年風華新視野：日治時期臺灣漢文學及文化論集》等。

五、附錄

楊爾材，〈朴子街竹枝詞〉，《風月報》91 期（1939.08.15），頁 34。

朴子市街改正古來之街名地名漸漸湮沒恐後人不知故
以街名地名入詩以誌之

五層崎接暗街幽，大銃街連七崁頭。一甲行行通五甲，看來大道曲如鉤。

古來荒野布埔頭，瀑布還兼供牧牛。廢地而今成錦地，東西南北盡高樓。

配天宮闕壯崔巍，大耳香爐語帶譏。元夕成群諸士女，花燈影下拜天妃。

匪襲支廳記昔時，蟲飛入火太愚痴。只今惟有沙崙後，殉難人留紀念碑。

厝號安溪溯舊名，蕃薯簽市日中成。滄桑變後蕭條甚，惟有池王廟再營。

頂灰窯過下灰窯，柳眼窺人燕語嬌。依舊桃花迎客笑，尋芳卿得不魂銷。

菩提堀與菜園連，地到于今異昔年。學校公私鱗次立，生徒男女達三千。

夙傳內厝觀音亭，池有潛龍夜聽經。信是地靈鍾毓秀，前人多博一衿青。

紙灰飛隊滿荆蓁，下竹圍過易愴神。今日文明爭築屋，無妨與近鬼為鄰。

朴子東邊鬼子潭，古來爭說鬼喃喃。痴迷不解荒唐事，誤作含沙射影談。

肥人魚市憶文淵，心廣體胖重半千。日食豚肩五斤肉，虎頭燕頤腹便便。

溪稱朴子古虞溪，水自新高匯海西。興廢堪嗟東石港，一灣漠漠盡沙泥。

荷苞嶼大水連天，藍鹿洲遊作記傳。今日嘉南排水設，汪汪千頃變良田。

竹筏渡頭網子寮，舟車輻湊日連宵。滄桑變後無帆影，回首當年感寂寥。

源興窟畔古牛墟，曾見賣牛不賣豬。劫歷紅羊牛市改，高樓夏屋盡渠渠。

四面當年築銃樓，為防搶劫敵三侯。而今故地尋遺跡，不見殘磚片瓦留。

六月初旬賽虎爺，街分上下競相誇。爭奇鬥巧裝詩意，觀客如雲滿市嘩。

當年抱石競相投，南北團分鬥劣優。惡俗傳能驅疫鬼，負傷雖重亦無尤。

高明寺裡菜姑多，身入沙門莫奈何。共信誦經能補過，朝朝夜夜念彌陀。

溪底從前是糞堆，爭營舞榭與高臺。夜來唱演榮昌座，士女成羣撥不開。

賴惠川，〈竹枝詞〉，《悶紅墨屑》。

節錄嘉義舊、新八景

諸羅八景古名都。北沼荷香占一區。陂子頭陂稱雅號。當時人喚北香湖。

北沼荷香。昔名北香湖。今名陂子陂頭。乃先祖父。夢修先生所墾築也。

城隅一望碧油油。不管經冬又立秋。南浦草青存勝蹟。迎春時節飼春牛。

南浦草青。昔時迎春處也。

民間未敢便歌功。枉案如山重銅臭。樣園風清元縣治。老爺兩袖欠清風。

樣園風清。昔之縣治也。

來共嬋娥顧影遲。三分月色一分肌。光明世界香成國。恰是梅坑月霽時。

梅坑月霽。

水桶雙肩汲水時。輾轡旋轉綆添絲。紅毛一井稱蘭井。特別泉甘飲料宜。

蘭井泉甘。今別名紅毛井。

鍾靈地脈始為奇。絕巘巉巖且任伊。半月中莊名月嶺。長留曉翠待題詩。

月嶺曉翠。在埤堵。湖仔內。途中一小村。名半月中莊。

內較場中一小陂。玉山倒影快晴時。不知地脈通靈貴。只道衣裳洗濯宜。

玉山倒影。快晴時。玉山影照池中。婦女洗濯於此。

牛溪水漲是迷津。滅頂凶占水不仁。今日往來浮竹筏。不愁晚渡病行人。

牛溪晚渡。以上。諸羅舊八景也。先祖父。夢修先生。與陳熙年。倡設義渡。

吳鳳成仁事可哀。大名鼎鼎遍三豪。至今暮鼓催康樂。一顆頭顱換得來。

康樂暮鼓。康樂街一鼓亭。入暮擊鼓。言欲弔吳鳳。

粥粥群雌盡菜婆。曉鐘一杵念彌陀。行人共說彌陀寺。寺外深潭水鬼多。

彌陀曉鐘。喫素婦人。稱菜婆。又稱菜姑。

同來泛月是詩豪。恰好蘭潭水半篙。當日紅毛應死盡。一陂依舊號紅毛。

蘭潭泛月。今名紅毛陂。紅毛。蘭人之稱也。

公園雨霽聽新蟬。小扇輕衫四月天。柳外清香亭宛在。蕃婆不復譜三絃。

公園雨霽。

林場今日說風清。不是風清是水清。自古水清魚不養。順流而去水無聲。

林場風清。在公園後。

聞道春回舊土城。連旬細雨恰初晴。辨當準備胡麻飯。橡苑明朝去聽鶯。

橡苑聽鶯。舊土城。又名外土城。今名橡苑。昔時。駐防之地也。徐林兩進士所築。辨當。日語點心也。

鶯橋跨浪浪連天。橋屹溪中勢凜然。首尾兩端成巨壑。問誰能力再來填。

鶯橋跨浪。丙申大水連接平地之處。被水沖成溪路。橋屹溪中。危然可怕。殆難修復。以上諸羅新八景。

是誰投餌水中天。意外奇聞覺駭然。檜沼垂綸魚咬釣。卅斤一尾大頭鰱。

檜沼垂綸。

藍鼎元，〈紀荷包嶼〉，《東征集》。

辛丑秋，余巡臺北，從半線遵海而歸。至猴樹港以南，平原廣野，一望無際。忽田間瀦水為湖，周可二十里。水中洲渚，昂然可容小城郭，居民不知幾何家，甚愛之。問何所；輿夫曰，荷包嶼大潭也。淋雨時，鹿仔草、大糠榔、坑埔之水，注大潭中，流出朱曉陂，亦與土地公港會。大旱不涸，捕魚者日百餘人。洲中村落，即名荷包嶼莊。時斜陽向山，驅車疾走，未暇細為攬勝，然心焉數之矣。

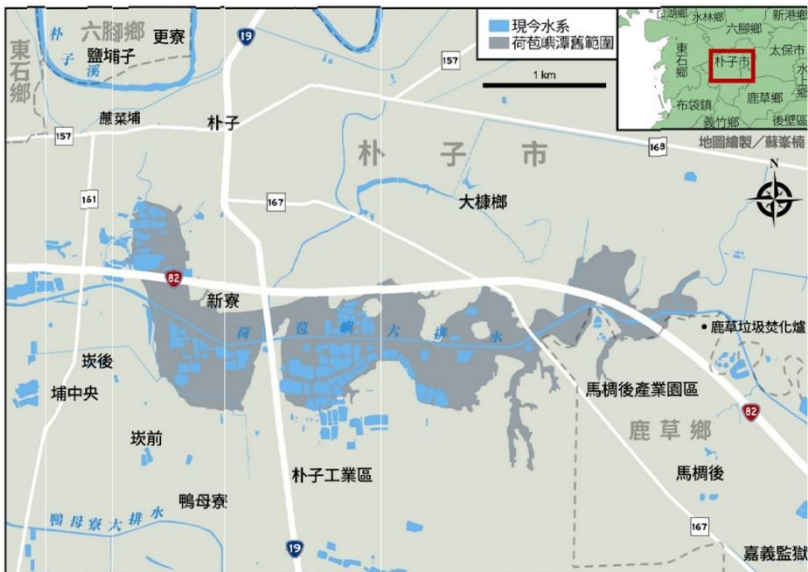
水沙連潭中浮嶼，與斯彷彿，惜彼在萬山中，為番雛所私有，不得與百姓同之，未若斯之原田膾膾，聽民往來耕鑿，結廬棲舍於其間，而熙熙相樂也。

余生平有山水癖，每當茂林潤谷，奇峰怪石，清溪廣湖，輒徘徊不忍去，慨然有家焉之想。而吾鄉山谷幽深，崇巒疊嶂，甲于天下。所不足者，河湖耳。是以余之樂水更甚於樂山。而過杭州則悅西湖，過惠州又悅西湖。入臺以來，則悅水沙連。杭州繁華之地，惠州亦無曠土，水沙連又在番山，皆不得遂吾結廬之願。如荷包嶼者，其庶幾乎！建村落于嶼中，四面背水，環水皆田，艤舟古樹之陰，即在羲皇以上，釣魚射獵，無所不可，奚事逐逐於風塵勞攘間哉！

恨千里重洋，僻在海外，不得常光上國，恐子孫眇見寡聞，如夜郎之但知自大，是則可憂也。姑紀之以志不忘焉。

戎馬風塵中，忽然有山水高興，蓋伏莽肅清，桑麻遍野，與民安樂之意也。不知者以為認真欲結廬而居，則悞矣。文情清冷蕩漾，亦似一泓秋水。

荷苞嶼圖



荷苞嶼潭現址，灰色部份為舊潭水區域，藍色部份為現今水域分佈。

資料來源：轉引自曾品滄〈消失的荷苞嶼潭：嘉南平原的水域治理與湖泊之商品化經營（1640s-1910s）〉，《臺灣史研究》28卷1期（2021.03），頁1-42。



荷苞嶼潭舊址，以及研究者推測清初時期大潭四周地景所在。

資料來源：轉引自曾品滄〈消失的荷苞嶼潭：嘉南平原的水域治理與湖泊之商品化經營（1640s-1910s）〉，《臺灣史研究》28 卷 1 期（2021.03），頁 1-42。



竹枝詞

景點介紹

1 五層嶺接略街廟，大統街連七墩頭，
一甲行行通五甲，看來大道曲如鉤。

1-1 五層嶺

在北通路上，黎明路到開元路所夾的區段，是舊河道河岸的最高點，北鄰朴子溪，逐級下降，共有五階，故稱五層嶺。又北通路、開元路口，是開元古街的起始點，設有臨門、築有銃樓、大砲等防禦工事。

1-2 暗街

開元路上，配天宮到北通路間，因道路狹窄、屋宇密集，又築有騎樓，街道光線不佳而得名。

1-3 大統街

大統即指大砲，開元路配天宮廟口左側到北通路口，因接砲臨門，設有大砲，故名。舊稱暗街仔。往西即為熱鬧街區（七墩頭）。

1-4 七墩頭

在開元路的一甲街段上，有七家聯棟的店舖，稱為「七墩頭」。

1-5 一甲~五甲

清代開元古街（今開元路從北通路到文化北路的路段）的保甲編制，一甲起自北通路至眾昌戲院道巷口（內厝路/復成巷）；二甲接續一甲，延續到玉勝巷；三甲到米市巷（市東路、市西路間的平行小路），四甲到南通路口，五甲到文化北路口。

2 高明寺裡菜姑多，身入沙門莫奈何，
共信誦經能補過，朝朝夜夜念彌陀。

高明寺

是一座著名的廟堂，在嘉義縣朴子市通路73號。

下菜園仔

在高明寺周遭開墾種菜的土地。



3 配天宮開壯崔巍，大耳香爐語帶譏，
元夕成群諸士女，花燈影下拜天妃。

配天宮

配天宮原名「樸仔宮」（1687），後更名為「配天宮」（1865），意謂「配享千秋馨香、功參天地造化」。廟裡保存彩繪、交趾陶、剪黏工藝文物等。



大耳香爐

蒜頭糖場員工黃水盛倡議，為感念媽祖護佑所敬贈青銅香爐（1922），由於兩邊爐耳甚大，得名「大耳香爐」。



花燈

傳說是水師提督王得祿兄嫂許氏養育之恩，嘉慶皇帝御賜王得祿可在王府內布置元宵燈花供其兄嫂觀賞，從此有了「元宵節結燈花」慶典。後來，燈花才被移到配天宮，敬賀媽祖，與民同樂。

4 厝號安溪溯舊名，著著簽市日中成。
滄桑變後蕭條甚，惟有池王廟再營。

安溪厝

今為安福里西北部，約在開元路、光復路、山通路、文明路（朴子刺繡館周邊）所夾的區間。為朴子腳街區最早開發的地帶，明鄭時福建安溪縣林氏移居於此，故以原鄉為名。

簽書簽市

在安溪厝西側，北通路與中正路交界一帶，昔日為簽書簽的攤販聚集所成的市集。

池王廟

今安福宮，山通路82號，初主祀池府千歲，後又迎奉「李、朱、邢、范」四千歲，合鑲為「五府千歲」。

5 頂灰窠過下灰窠，柳眼窺人燕語嬌，
依舊桃花迎客笑，尋芳難得不魂銷。

頂灰窠、下灰窠

清代在舊市街中段的南、北方，各有一處以牡蠣（蚵仔）殼燒製石灰土之窯廠分佈區，北邊的稱頂灰窠，南邊的稱下灰窠。

頂灰窠約在黎明路兩側地帶，博文街與南通路所夾區段；下灰窠約在中正路兩側，市西路和南通路所夾區段。後因人口聚居，頂、下灰窠分別建立自己的莊廟「巡天宮」和「保安宮」。

尋芳

日治娛樂場所，現今日治建物均已拆除。

6 昔提堀與菜園連，地到于今異昔年，
學校公牘創立次，生徒男女達三千。

昔提堀、菜園

昔提堀：在菜園北邊，原為大池塘，日治時期為開闢山通路而填平，大約在今電信大樓（今朴子市山通路21號）一帶。堀：即匣，溝穴，此指水窪。

朴子國小

與電信大樓（昔提堀）接鄰，初為1898年設立的「嘉義國語傳習所樸仔腳分教場」，同年改為朴子公學校。1929年興建磚造禮堂，是日治時期朴子地區唯一的學校禮堂，在今朴子國小內。

7 古來荒野布頭頂，曝布還兼供牧牛，
廢地而今成錦地，東西南北盡高樓。

布頭頂

當地亦稱牛埔仔或頂菜園仔，今朴子市公所、朴子警察局所在地。

8 源興窟畔古牛墟，曾見賣牛不賣豬，
劫歷紅羊牛牛改，高樓夏屋盡渠渠。

源興窟

在南通路與中正路路口東南角，原為大池塘，今為天安堂中藥房。「窟」指水窟，「源興」取自對面東北角的源興樓，是當地著名的木造樓房，在鼠疫期間（1900）被拆除。

9 朴子東邊鬼子潭，古來爭說鬼喃喃，
痴迷不解荒唐事，誤作含沙射影談。

鬼子潭

分佈於大鄉里的西緣與安福、平和、竹園三里之間，原是舊牛稠溪的分流，自雙溪口向溪南注入荷苞嶼湖時，所形成的水域。昔日朴子往來諸羅城和大樓，因為沒有橋樑，涉水時常有人溺斃，相傳有厲鬼作祟。日治時期，荷苞嶼湖被整排排出湖水後，這裡就形成了一排水溝，即今日的雙溪口大排。

10 溪底從前是糞堆，爭營舞榭與高臺，
夜來唱演榮昌座，士女成羣撥不開。

溪底

又稱溪仔底，原為朴子溪舊河道，乾隆19年（1754）朴子溪改道後，逐漸淤塞，填積，形成新生地。民間盛傳今日順天社區開闢的社區公園內，有一處未被填埋的「水窟」，水猶能自湧，仍能看得舊時人在此處洗衣的遺像階梯，被指認為「溪仔底遺址」。

榮昌座

榮昌戲院；嘉義縣朴子市內厝路29號。



祈願 花開 線

花開了，好孕到？

朴子配天宮的媽祖婆，傳說向來都會賜予求孕夫婦牡丹花。不管你的心裡是否有一朵求孕的花，請走一趟「祈願花開」的旅程，那求子牡丹的傳說，將為你開闢人們追求生命延續的美好新願。

在這個節氣交替的時候，配天宮有著求子靈驗的悠久歷史，求白牡丹，會獲男孩；求紅牡丹，佑生女孩。

配天宮媽祖所賜的兒女們當如牡丹，姿態富麗堂皇，人稱「富貴花」，兒女如果肖似牡丹，一生富貴。牡丹，也可以說是最有自我的花，唐武則天冬遊後苑，詔令百花開放，只有牡丹不畏權勢，不同意開花，因此被貶到洛陽。有牡丹的個性，在今日這個人的世界，就能為自己打造出自己特立的身影。



配天宮完成求子女儀式，可以赴刺繡館參觀平安符，為懷孕，男女都要注意身體的保養，喝好的水，有「水道頭」的象徵地景，而周邊就是和小屋日式宿舍群；如果用得上祖先相傳的漢藥方，朴子街上有地景裡著名的漢藥店，也有日治時期大興的西醫。



從配天宮求子祀的紅白牡丹，導入朴子這個小鎮地景裡，和洋式老屋群穿越時空的見證，復現的中西文會的獨特風貌，給訪遊人不一樣的深刻歷史感，更銘刻著人們傳承接代的意願。



【海濱景點】
九九水廊 鹽水湖公園

【主要景點】
鹿耳門文化觀光圈

【主要景點】
朴子配天宮

【主要景點】
刺繡文化館

【主要景點】
宗德堂藥行

【主要景點】
和洋式老屋群

1 水道頭

朴子水道頭為朴子鎮向供水與衛生現代化的象徵地標，創建於1933年（昭和八年），整體以歐風建築呈現，使用材質為崁土RC結構，原為由朴子溪取水，現改由外地引水。

2 和小屋日式宿舍群

和小屋宿舍群是朴子保留最完整的日式建築群，當時是日軍教師與警察的宿舍，依官階配屬不同規格之宿舍，目前由朴子日新文化協會管理。

3 刺繡文化館

刺繡文化館昔日為日治時期高麗先生所成立的會社，其實官廳社會服務，為日式木造建築，現用以推廣朴子當時的刺繡文化。

4 配天宮

配天宮為朴子信仰中心，歷代屋有修建之紀錄。日治時期(1915)第四次修建，由漳州名師陳應樞主持，採用「對稱化」的方式，並首開日本官方之補助台灣廟宇修建之先例。



5 宗德堂藥行

宗德堂藥行位於配天宮前，蜈蚣陣老街群內，為當地著名藥行。因應配天宮求花求子的信仰活動，衍生出以求孕、安胎為主的配方，聞名於當地。

6 和洋式老屋群

位於配天宮廟前附近，為水坭加磚造，一種為騎樓的店面式建築。門樓立面雕飾保留日治時期洋樓建築的華美裝飾，具有日治老街的代表性。

7 清木外科診所

清木外科診所為朴子第一代西醫的清木醫師所建立，為二層樓和洋折衷式建築，一種採洋風圓拱迴廊，二樓則為日式建築的風格興建而成。見證朴子在醫藥發展後的現代醫療發展。

8 朴子車站

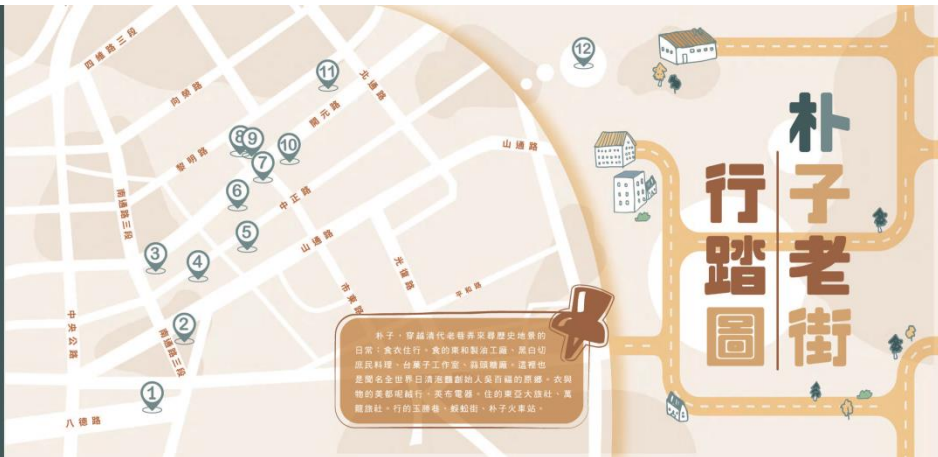
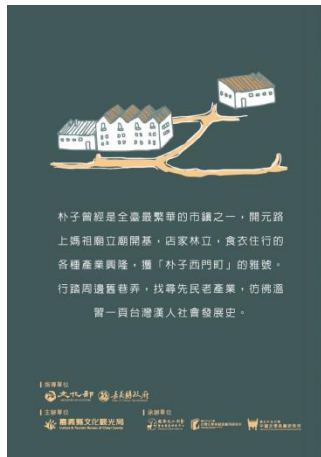
過去為精實鐵路朴子線的車站之一，也是朴子與嘉義市之間重要的交通窗口。今日雖是文化地標的複製歷史，但仍可讓人了解精實鐵路與市鎮交通之發展歷史。

祈願花開線

紅花、白花，心想事成

建議路線

水道頭
↓
和日式小屋宿舍群
↓
刺繡文化館
↓
配天宮
↓
宗德堂藥行
↓
和洋式老屋群
↓
清木外科診所
↓
朴子車站



1 朴子火車站 (視為朴子農支路公館)

朴子火車站原是20世紀初建為了運送甘蔗所設置，在90年代因臺灣糖業的沒落而功成身退，後經嘉義縣政府整治成為「朴子鐵支路公園」，進行全方位的綠化改革，如今已是當地重要的休閒遊憩去處。

2 萬龍旅社

1960年代，鄭萬龍先生所創建，現已傳承至第三代。萬龍所開的格局與裝飾皆為1950年代風格，滿載實價廉物美。



3 東和製油

前身為東和油廠株式會社，是成立於大正十年的百年老店。以冷壓初榨花生油、芝麻油等產品聞名於中台灣市場。



4 東亞大旅社

開業於1955年，是一種結合澡堂及宴會廳的複合式旅社。建物外觀以流行於1930年代的裝飾藝術 (Art Deco) 形式裝飾，客房浴室內的磁磚上印有裸女圖。現維持精緻管外，一樓部分空間則租予藝協志工商教師吳慧慧成立「沐書坊」。



5 黑白切底民料理

黑白切為舊時社會普遍不裕，所以將豬鬃內臟洗淨水煮後佐以薑絲、醬油煮來食用的吃法，如今已成為臺灣經典的底民小吃之一。



6 美都呢絨行

日治時期就已經成立在朴子市的布行，至今已傳承兩代。



7 台菓子工作室

以復興傳統富貴人家吃食的點心「糕仔」為職志，店內售有綠豆糕、桂花糕、牛舌餅等傳統零食品種。



8 玉勝巷

朴子市開元里的玉勝巷，是當年玉勝餅舖的老闆吳多俊「獻地作巷」而來。玉勝巷保留了許多清代建築的斗拱磚雕，見證了朴子昔日的繁華風貌，頗具文史價值。



10 英布電器

英布電器為電視大老吳英布先生所創立的家電行，在朴子地區深耕數十年，現已交棒由第二代吳明先生經營。



9 金瑞成銀樓

成立於1926年，為朴子地區歷史悠久的老銀樓。



11 蜈蚣街

朴子配天宮前方的開元路老街，原本是中央路末及兩公尺且屋舍緊鄰的不見天街，而沿街前後則設有隔門，由於隔門與街邊切分成一段一段的節點，加上兩側街道向外伸展的巷道，使整條開元街似蜈蚣，故而得名。



12 蒜頭糖廠

建於1905年，為日治時代全台灣第三大糖廠。如今已停止製糖業務，並轉型為以觀光休閒用途為主的「蔗埕文化園區」。

