

2023 山美鯢魚節音樂祭

# 音「饗」山之美

原住民族語言、文化創意與應用學分學程 / 移地教學參訪

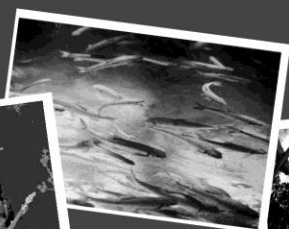
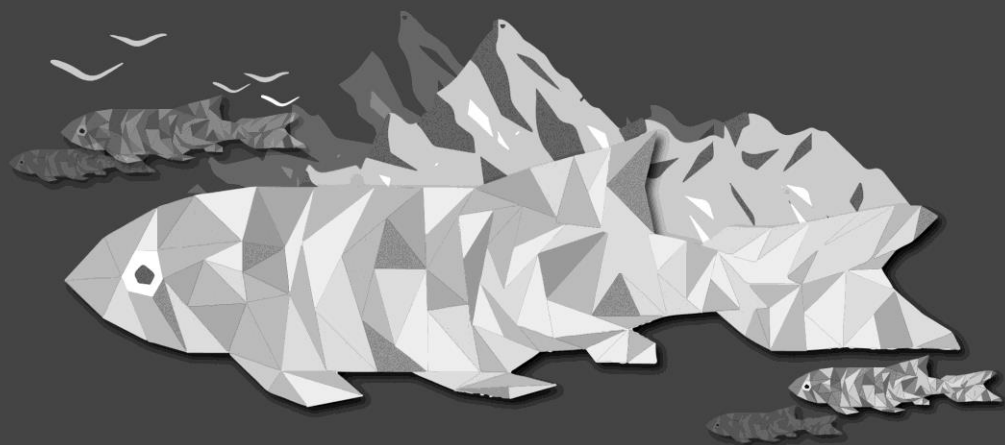


**日期與時間**：2023/10/21 (六) 08:30 - 17:30

**地點**：嘉義縣阿里山鄉山美村達娜伊谷自然生態公園

- ◆ 山美達娜伊谷創園三十週年。
- ◆ 山美達娜伊谷溪是全國第一處以社區自發性力量保育成功的生態公園，帶動全國對生態保育的重視與潮流。
- ◆ 山美達娜伊谷成功的經驗帶動山美部落整體發展。
- ◆ 2023/10/21日邀請原住民金曲歌后家家（蘭凌王主題曲主唱）等藝人現場演出。





# 原資中心成員介紹

● 主任：詹盛如 學務長

學 歷：英國倫敦大學學院教育研究院哲學博士  
經 歷

財團法人高等教育評鑑中心基金會處長

國立中正大學研究發展處副研發長

國立中正大學教育領導與管理發展國際碩/博士學位學程執行長

國立中正大學前瞻製造系統頂尖研究中心人才培育組組長

國立嘉義大學教育行政與政策發展研究所助理教授

研究領域

教育管理與政策、高等教育、比較教育、教育財政與經濟



● 副主任：江寶釵

學歷：國立台灣師範大學中國文學博士

現任國立中正大學臺灣文學創意應用研究所及中文系合聘教授，是重要的臺灣文學學者。在國立中正大學期間創設台灣文學研究所、國際文化創藝整合發展研中心。

研究主題與專長為跨民間文學、臺灣古典文學、臺灣現當代文學與文學理論，古典文學以漢詩為主，現當代文學則著力於小說研究，擅以結構分析及文化建構的觀點從事現當代文學批評。早期即關注民間文學，近年來更是投入田野調查、閩南語諺謠、故事的採錄、整理、研究，同時介入文學史志的撰寫。



● 執行秘書：童信智 Pukiringan

屏東縣瑪家鄉排灣族人，現任國立中正大學台文創應所、通識教育中心(合聘)專任助理教授。

學 歷：國立政治大學民族學博士

經 歷：國家教育研究院原住民族教育研究中心博士後研究員、國立台灣師範大學進修推廣學院兼任助理教授

研究領域

民族學、原住民族文學與歷史、原住民族語言與文化、原住民族教育、原住民當代社會議題。

● 輔導顧問：王怡婷 Tama Gunaw

西拉雅族人，原資中心特聘輔導顧問，協助原民生處理生活中、課業上之疑惑，目前也為中正大學通識中心講師。

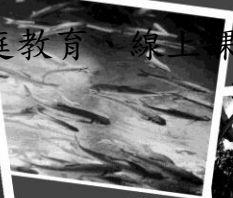
學 歷：國立台灣師範大學人類發展與家庭關係學系碩士

經 歷

生命樹家庭教育協會事工總監

研究領域

原住民家庭教育、線上課程教學



● 專任助理：呂奇峰

原資中心專任助理，主要負責各項活動安排，如：部落參訪、文化講座、職涯講座、原民週、課業輔導……等工作。同時也會定期關心學生課業及生活狀態，適時提供學生協助。

學歷：國立雲林科技大學 視覺傳達設計研究所 碩士

● 專任助理：李致均

原資中心專任助理，主要負責各項活動安排如：部落參訪、文化講座、職涯講座、原民週、課業輔導……等工作。同時也會定期關心學生課業及生活狀態，適時提供學生協助。

學歷：國立中正大學運動競技學系運動與休閒教育研究所 碩士



# 行程表

(主辦單位有變更活動流程之權利)

行程表		
時間	活動內容	備註
08:30- 08:50	中正大學集合	文學院、社科院前 黑柱
09:00- 10:30	出發前往達娜伊谷 (車程)	中正大學到達娜伊谷 自然生態公園停車場
10:30- 11:30	山美部落生態保育行動及社區營造分享	鄉民代表安麗花
11:50- 13:40	午餐及自由時間	園區用餐區
13:40- 14:00	達娜伊谷溪賞魚	達娜伊谷溪
14:00- 16:00	音樂祭饗宴	地點:達娜伊谷園區 展演場
16:00- 17:30	返回中正大學(車程)	

活動聯繫人：原資中心助理 李致均 0911021217



# 關於鄒族

## 族群簡介

鄒族傳統上是由數個父系家庭所組成，為父系家族，子女皆與父系親族一同生活。雖然族群中沒有階級制度，卻有幾個特殊地位的人物：頭目(peogsi)、征帥(eozomu)及勇士(maotana)，在傳統祭典的時候頭目及征帥的家族地位會被凸顯出來。金草蘭被視為是鄒族的神花，在舉行凱旋祭時會於庫巴(kuba，鄒族男子聚會所)的屋頂及正門重新種植金草蘭，且所有參與祭典的男性都須在頭上插两根金草蘭，作為戰神識別族人的標誌。經濟生活有農耕、狩獵與採集，竹筒飯是相當有名的鄒族飲食。祭典有凱旋祭、小米收穫祭等，其中以凱旋祭為最重要的祭典。



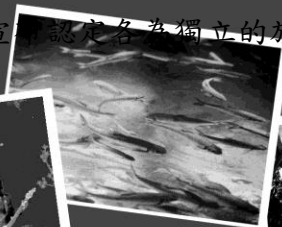




## 分布

現今的居住分布以嘉義縣阿里山山區、曾文溪流域與濁水溪上游流域為中心，東方在中央山脈玉山山麓與布農族的勢力範圍接壤，西與嘉南平原的漢族為鄰，南方則與魯凱族比鄰。

鄒族大約可以分為南鄒與北鄒，北鄒指阿里山鄒亞族，南鄒則為卡那布亞族（現卡那卡那富族）及沙阿魯阿亞族（現拉阿魯哇族），因語言差異甚大，且三個族群各自有自己的歷史想像、起源傳說、祭典儀式及傳統的社會結構，政府於103年正式宣布認定各為獨立的族群。



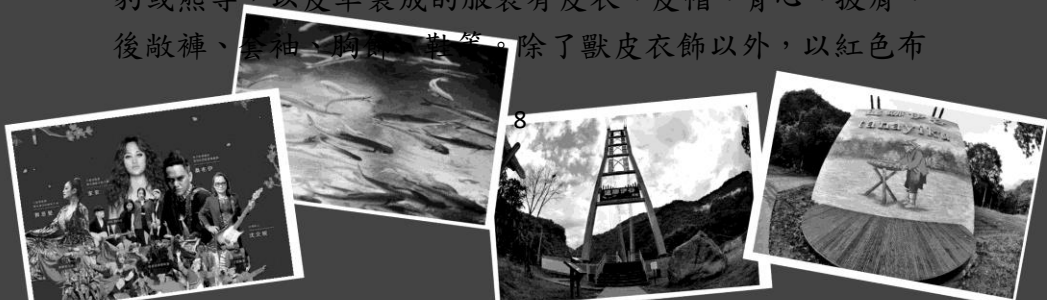
阿里山鄒亞族分布於嘉義縣阿里山鄉境內的來吉、樂野、達邦、里佳、山美、新美、與茶山等七村中。在日據時代以前共有四個大社，分別為達邦社、特富野社、伊姆諸社、魯富都社。其中伊姆諸併入達邦社，魯富都社部份遷居特富野社，部份遷移至南投縣信義鄉與布農族混居、通婚，因此，目前僅存約二個大社為達那社與特富野社。

卡那布亞族（現卡那卡那富族）主要聚落位於高雄縣那瑪夏鄉民權與民生兩村內，東鄰桃源區，西接嘉義縣大埔鄉，南鄰甲仙鄉及臺南縣，北接桃源區北端和嘉義縣阿里山鄉，總面積253 平方公里。地處四面環山，東方之興望嶺是本區最高的山嶺，海拔2,400 公尺，南方的藤包山，海拔2,200 公尺，是對卡族人甚具代表性的地方，已逐漸被後輩的卡族人視為「聖山」。

沙阿魯阿亞族（現拉阿魯哇族）則分布在高雄縣桃源鄉桃源與高中兩村以及高雄縣那瑪夏鄉民權村內。高雄市桃源區的桃源里桃源部落、四社部落，高中里高中部落、高中二部落、草水部落、美蘭部落，以及那瑪夏區的瑪雅里。

## 服飾

由於鄒族的經濟生活部分以狩獵為主，皮革是鄒族相當常見的服飾製作材質之一，捕獲的動物有鹿、山羌、山羊、豹或熊等，以皮革製成的服裝有皮衣、皮帽、背心、披肩、後敞褲、套袖、胸圍、圍裙等。除了獸皮衣飾以外，以紅色布



料為主的衣服配上帶著羽飾的帽子，是鄒族男子的較為人熟知的打扮。女性服裝上衣為對襟長袖，腰纏腰裙，綴以織繡，以紅色胸衣、刺繡頭巾、藍衣黑裙為主要裝扮，是普遍一般認知的印象。

皮帽是利用兩片水瓢形軟鹿皮縫製而成，有保護腦部的作用，通常捲起扣在皮帶上，在鄒族男子接受成年禮之後才能配戴；而使用羽毛裝飾之皮帽則是男子相當顯著特徵，通常在盛裝之時，皮帽的頂上會插上鷹羽或鷺羽毛一至四根（現在多使用帝雉的羽毛），其意在彰顯男子的勇敢威武。臂飾在鄒族社會中是最具特殊意義的，據說唯有曾與山豬搏鬥而獵獲者才可配戴並擁有榮譽。其使用權力與古時的獵首有關。早時，每獵得一首級，即加臂環一道，後來獵得山豬者，亦可將其所獲之山豬牙製成臂環，每獲得山豬一次，則可加帶一環。



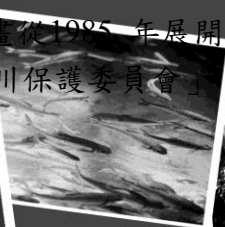
## 關於達娜伊谷



達娜伊谷— Dannayiku 為鄒語，是『忘憂谷』的意思。「達娜伊谷自然生態公園」位於嘉義縣阿里山鄉山美村鄒族境內，海拔500 公尺，溪長18公里，沿著達娜伊谷溪蜿蜒開展，溪中巨石嶙峋，溪水清可見底，可觀賞復育成功的鮎魚在河裡悠游。

達娜伊谷溪屬於曾文溪上游之集水區，溪中俗稱苦花的「鮎魚」，數量豐富。過去經常有外地人破壞原有溪流的自然生態，在前鄉長高正勝的發起下，村民紛紛將原本屬於各氏族的漁場貢獻出來，組成「溪流保育協會」。

保育計畫從1985 年展開，1989年正式成立「保育隊」，並組成「河川保護委員會」，由村民自動自發組成河川巡邏



隊，防範電魚、毒魚，並加強河川污染防治工作。經過數年的努力，達娜伊谷溪恢復清澈，魚群清晰可見，溪中自然生態也因此恢復生機。1992年，山美村獲得農委會自然生態保育楷模獎。1994年7月再成立「山美社區發展協會」，希望以社區型態來經營該村的觀光事業，帶動產業發





展。1995 年1 月開放「達娜伊谷自然生態公園」。2002 年時，山美部落更因達娜伊谷溪保育之成功，獲得總統文化獎。如今，「達娜伊谷自然生態公園」成為阿里山區一處新興的旅遊點。更因為生態保育成功，帶動農業產業發展。

## 達娜伊谷特色

在「達娜伊谷自然生態公園」裡不僅能欣賞蜂擁而上的魚群，層巒疊翠的山谷風光、清澈藍綠亮到像面鏡子的河水，讓你遠離塵囂回歸自然並享受其中。記得也一定要走上雙美吊橋「福美吊橋和達娜伊谷吊橋」，體驗一下站在溪谷上、被群山所包圍的壯闊感。

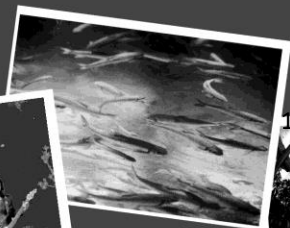
園區內有鄒族歌舞展演劇場、部落農特產市集、部落餐廳。其中，達娜伊谷舞團由在地青年組成，每日均有兩場固定演出，表演結合傳統歌謠與創新舞蹈的舞碼，帶你感受濃濃的鄒式情懷。





## 鮎魚生態保護區

鮎魚全名為高身鮎魚，是鄒族語中『真正的魚』之一，是台灣特有種魚類，分布於約海拔500公尺以下之溪谷流域，魚身可達30至50公分，喜歡於有大型底質石的急流或深潭活動覓食，食物主要為固著性藻類，及配合部分之水生昆蟲；鮎魚擁有發達的下顎，當其以下顎鏟起石上藻類吃食時，在陽光照射下，便可以看見銀白色的魚肚此起彼落閃個不停，十分漂亮。



## 寶島鯛魚節

每年10～11月時固定舉辦『寶島鯛魚節』，並且成為山美村年度大節，當天除可觀賞復育成功的鯛魚外，還有鄒族傳統的迎神、小米祭、戰祭裏的歌舞表演，以及鄒族傳統服飾、手工藝品展示與美食大宴：包括了各式精巧的竹編、藤編器物，艷麗縝密的織布圖騰等，十分具有藝術性。傳統的烤山豬肉、山雞、小米酒、竹筒飯及各式野菜等美饌，都是難得品嚐到的山野美味，讓來到達娜伊谷的民眾都能體驗到原住民的特有風情。





## 資料來源

- 臺北市原住民族教育中心：<https://tpiercenter.tp.edu.tw/clothings/linkreg3nca2>
- 臺灣原住民族資訊資源網：  
[http://www.tipp.org.tw/aborigines\\_info.asp?A\\_ID=12&AC\\_No=7](http://www.tipp.org.tw/aborigines_info.asp?A_ID=12&AC_No=7)
- 臺北市政府原住民族事務委員會：  
[https://knowledge.gov.taipei/News\\_Content.aspx?n=55BE1C83A051D6B4&sms=9424A464D3C37244&s=B0EE1F0E786D055C](https://knowledge.gov.taipei/News_Content.aspx?n=55BE1C83A051D6B4&sms=9424A464D3C37244&s=B0EE1F0E786D055C)
- 國立臺灣史前文化博物館：  
<https://www.dmtip.gov.tw/web/page/detail?l1=2&l2=33&l3=400&l4=416>
- 原住民族委員會：<https://www.cip.gov.tw/zh-tw/tribe/grid-list/91A2A514F76BAEACD0636733C6861689/info.html?cumid=D0636733C6861689>
- 交通部觀光局阿里山國家風景區管理處：  
<https://www.ali-nsa.net/zh-tw/attractions/detail/246>
- 達娜伊谷官網：<https://alishan.welcometw.com/Tanayiku>
- TravelKing 官網：<https://www.travelking.com.tw/tourguide/scenery590.html>

